

Què podem fer quan la defensa ens canvia en els blocs indirectes?

Sobre l'autor

Ramon Jordana i Dot ha estat Director Tècnic i màxim responsable del programa Segle XXI durant més de 20 anys, mentre compaginava tasques d'entrenador de seleccions espanyoles. La temporada 2014/2015 va dirigir l'Uni Girona de Lliga Femenina. Actualment forma part de l'equip de professors del Comitè Tècnic.

El procés evolutiu del basquetbol és continu, està sempre en la recerca de solucions ofensives i defensives que permetin portar la iniciativa en el joc. Per a mi aquesta, és la paraula clau: "iniciativa".

RENDIMIENT = HABILITAT + ANTICIPACIÓ

Quantes vegades hem vist atacs que es defensen davant defenses agressives? No és això una perversió? O no estem d'acord que la defensa hauria de defensar-se d'un atac que l'ataca?

Durant tot el procés evolutiu del basquetbol hi ha però un concepte que no ha canviat, l'atac sempre ha buscat posar la pilota a les mans d'un jugador en una posició alliberada des de la que tingui un bon percentatge de tir. És veritat que per l'evolució de les capacitats dels jugadors aquestes posicions poden haver canviat, així com va canviant la manera d'aconseguir aquestes posicions degut a l'evolució de les defenses buscant adaptar-se a les propostes ofensives, però el que no ha canviat és el concepte.

Si en posem dins del cap de l'entrenador que ens planteja una defensa agressiva, podem entendre què és el que pretén:

- a) Treure'ns del nostre ritme de joc
- b) Trencar-nos l'equilibri ofensiu, no permetent que la pilota arribi a les posicions previstes per l'atac (estem parlant de posicions, no de jugadors)
- c) Obligar-nos a improvisar
- d) Recuperar la pilota

Avui en dia, la recerca d'avantatges de l'atac es fonamenta molt en la utilització dels blocs directes i indirectes, per què?

Doncs perquè quan posem un bloc directe o indirecte, el que fem és fer més gran l'espai de darrera del bloquejador, per la qual cosa el defensor tarda més temps en arribar-hi i això dóna un avantatge que podem aprofitar directament o bé provocarà ajudes més llargues que podran ser castigades per l'atac.

Cada vegada amb més freqüència, davant d'aquest plantejament ofensiu, la defensa utilitza el canvi defensiu com a recurs, un canvi defensiu que concedeix en la majoria de les situacions un desequilibri físic favorable a l'atac. La defensa intentarà d'inici protegir aquesta situació essent molt agressiva, portant al receptor de la passada a una posició en la que els angles de passada per connectar amb l'avantatge interior siguin el més dolents possibles i ajudant-se de la resta de jugadors per protegir aquesta posició defensiva precària. Llavors, què fem habitualment?

Els equips juguen directament aquesta situació d'avantatge provocada pel desequilibri físic que s'ha generat en el canvi defensiu. Es juguen dues opcions; buscar l'avantatge interior, normalment amb la construcció de triangles per tal d'afavorir la passada interior o bé l'avantatge exterior a través d'un 1c1 exterior de jugador petit contra jugador gran.

Avui en dia, les defenses encara ho han complicat més, corregint aquest desavantatge interior, amb rotacions de jugadors, per tal d'aconseguir el màxim equilibri físic que sigui possible en cada situació. Per tant, mitjançant els canvis en els blocs indirectes la defensa pretén prendre la iniciativa a l'atac i portar-lo a fer el que ella vol que faci, amb la qual cosa esdevenim més previsibles i tots sabem que un equip previsible és més fàcil de guanyar.

Amb aquest article ens plantegem recuperar la iniciativa en el joc davant d'aquesta defensa agressiva, mantenint l'equilibri posicional que ens permeti tant castigar els avantatges, com continuar jugant en el supòsit de no poder jugar-les .

Voldria matisar que amb aquest plantejament, no només mantindrem l'avantatge del desequilibri físic que es genera amb el canvi, sinó que també intentarem provocar desequilibris posicionals que ens permetin portar la iniciativa del joc.

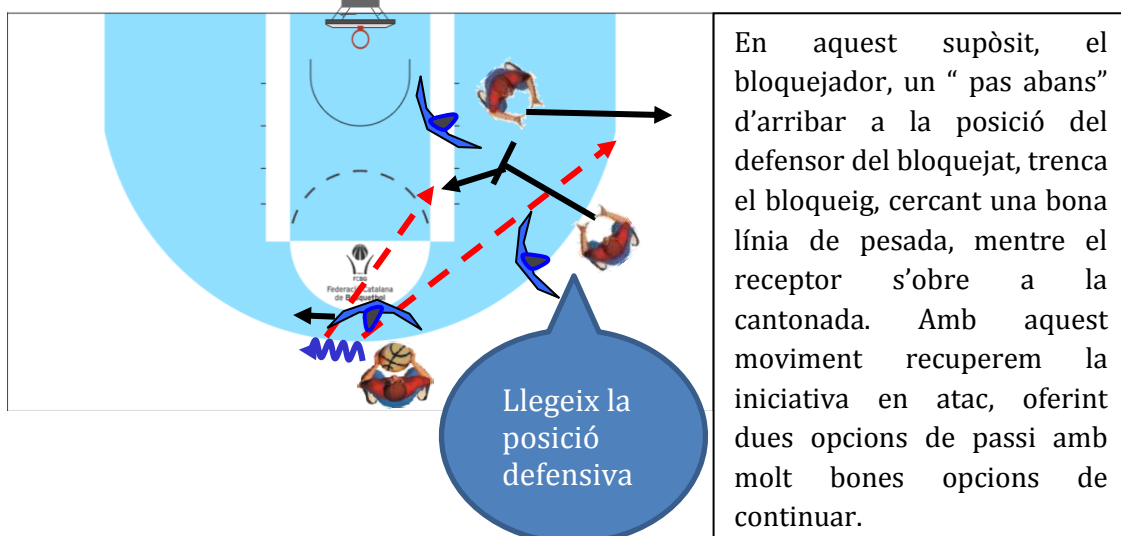
Tot el que exposaré a continuació ha estat posat en pràctica de manera satisfactòria en competició. Personalment mai m'he atrevit a presentar un treball no valorat per la experiència. Així doncs som-hi!

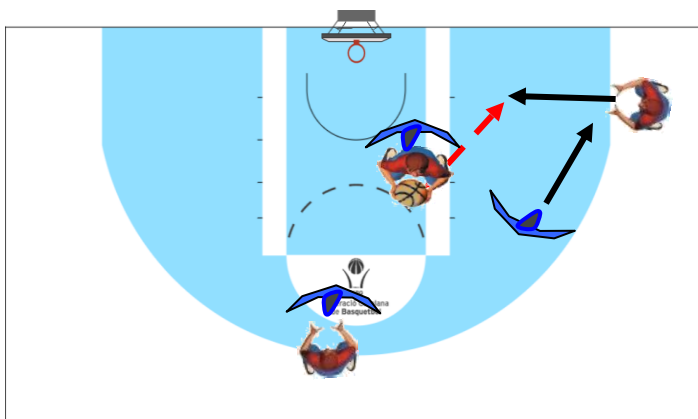
En primer lloc els jugadors han de tenir clar que és la defensa qui escull primer, però ens deixa a l'atac la possibilitat de decidir què es pot fer. Per tant, hem d'ensenyar als jugadors en atac on són els focus específics en que s'han de fixar abans de prendre decisions.

En el supòsit del bloc indirecte, el jugador gran quan va a posar el bloqueig ha de llegir la posició defensiva dels dos defensors implicats en el bloc.

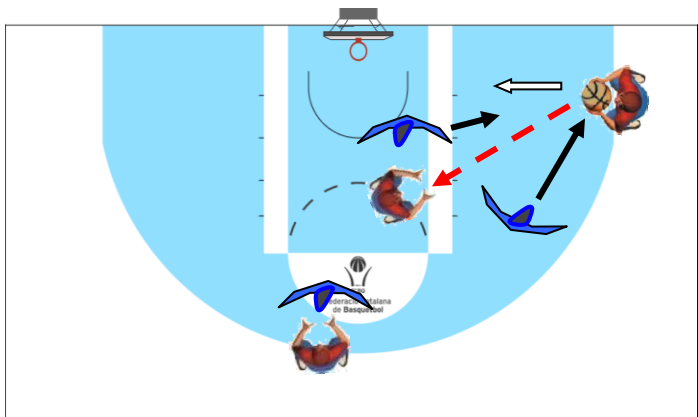
Tampoc hi ha moltes opcions:

- a) El jugador que defensa al bloquejador pot estar en línia de passada o fins i tot un pèl més agressiu, preparat per saltar al canvi de manera agressiva





Si l'opció de passió escollida és al jugador interior, aquest està en una bona disposició de jugar 1c1, donat que al venir la pilota del mig, les ajudes no poden estar preparades. La segona opció és que el jugador exterior, aprofitant la posició de recuperació del defensor, jugui porta enrere per a una cistella fàcil.

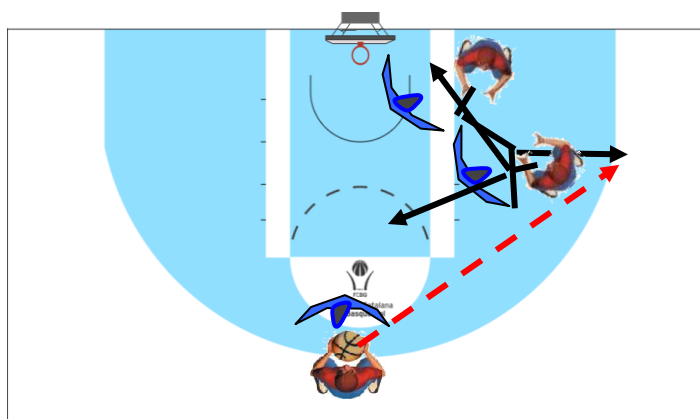
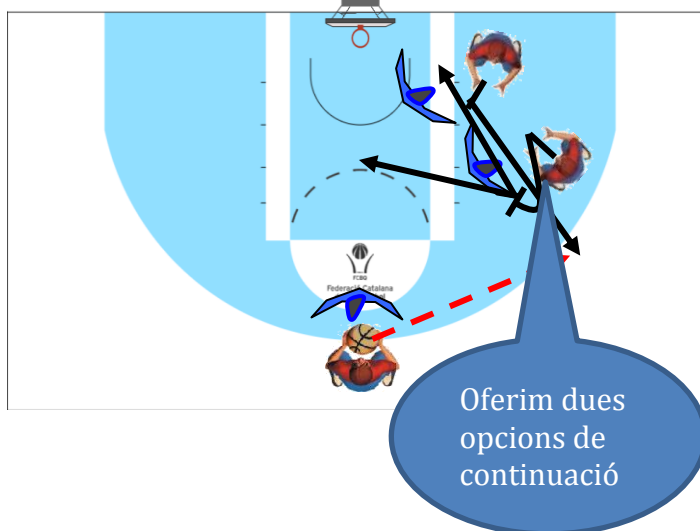


Si l'opció escollida és el jugador exterior, aquest estarà en una situació d'avantatge posicional respecte el seu defensor, que li permet un llançament, o bé iniciar el dribling, sense perdre de vista l'opció de jugar amb el seu company interior.

b) El jugador que defensa al bloquejador està una mica per sota de la línia de passada



Aquest gràfic expressa aquesta situació, llavors el bloquejador s'apropa al bloquejat per deixar una mica d'espai a la seva esquena. El bloquejat, tant en aquest supòsit com en l'anterior, espera que prengui la iniciativa el bloquejador i llavors surt a rebre, mai abans.



Llavors el bloquejador inicia el moviment cap al bloquejat i de cop i volta canvia i bloqueja al seu defensor. Just en aquest moment, és quan surt el bloquejat, llegint per quin costat surt el defensor. Em persegueix o retalla? Això matisarà on anem a buscar la pilota. També el bloquejador tindrà en compte per on passa el defensor i continuarà després del bloqueig sempre cap al mateix costat per on ha passat el defensor (l'objectiu és jugar el bloc indirecte al límit de les seves possibilitats).

La diferència entre els dos gràfics, és la posició on es col·loca el bloqueig, si el bloquejador no arriba a la part superior del defensor, pot bloquejar cara a cara.

Si després de jugar sense pilota el passi no és possible, podem continuar jugant igual perquè l'estructura final no canvia.

El més important és que ho provis i a partir d'això facis un anàlisi propi de les moltes opcions que et poden aportar aquestes idees.